

**生田緑地マネジメント会議**  
**「行政・指定管理者の**  
**事業予定」**

## 目次

1.	市民・こども局岡本太郎美術館	1
2.	建設緑政局公園管理課	2
3.	建設局政局公園緑地課	3
4.	建設緑政局生田緑地整備事務所	4
5.	多摩区役所地域振興課	5
6.	教育委員会事務局日本民家園	6
7.	教育委員会事務局青少年科学館	8
8.	生田緑地・3館指定管理者（生田緑地運営共同事業体）	9
9.	藤子・F・不二雄ミュージアム指定管理者 （株式会社藤子ミュージアム）	17
10.	川崎市国際生田緑地ゴルフ場指定管理者 （東急リゾートサービス・石勝エクステリア共同事業体）	19
11.	4館連携事業	20
12.	サマーミュージアム	21
13.	多摩区地域保健福祉課	22

行政・指定管理者等 事業予定

25年 4月 20日

行政機関・指定管理者名

川崎市岡本太郎美術館

生田緑地又はその周辺で行う事業等の内容

時期	事業内容	場所	参加予定人数
4月20日～7月7日	「岡本太郎のシャーマニズム展」 6月16日・23日に関連イベント予定 「常設展」は4月11日～	岡本太郎美術館	26,000
7月20日～10月6日	日比野克彦とのコラボレーション企画展 企画展前に日比野克彦の公開制作 「常設展」は7月11日～	岡本太郎美術館	30,000
7月・8月	夏の教育プログラム ・美術館ツアー ・TARO 作品スケッチ大会 ・みんなで楽しく!岡本太郎の作品鑑賞 ・家族で遊ぶ美術館	岡本太郎美術館	100
10月19日～1月13日	(仮)北代省三の写真展 「常設展」は10月10日～	岡本太郎美術館	20,000
2月8日～4月6日	「第17回 TARO 賞」 「常設展」は1月17日～	岡本太郎美術館	14,000

※ 記入欄が不足する場合は、別紙に記入して添付してください。

行政・指定管理者等 事業予定

年 月 日

行政機関・指定管理者名

川崎市建設緑政局公園管理課

生田緑地又はその周辺で行う事業等の内容

時期	事業内容	場所	参加予定人数
5月16日から 6月2日	生田緑地ばら苑の一般公開の実施	生田緑地ばら苑	
秋 日時未定	生田緑地ばら苑の一般公開の実施	生田緑地ばら苑	

※ 記入欄が不足する場合は、別紙に記入して添付してください。

# 平成25年度 公園緑地課

# 生田緑地内 工事予定箇所マップ

川崎市都市計画課

工事箇所 着手予定：第3四半期  
生田緑地西口園路整備

バリアフリー園路  
休憩施設

工事箇所 着手予定：第3四半期  
散策路休憩所整備

休憩施設  
町会の防災活動拠点強化

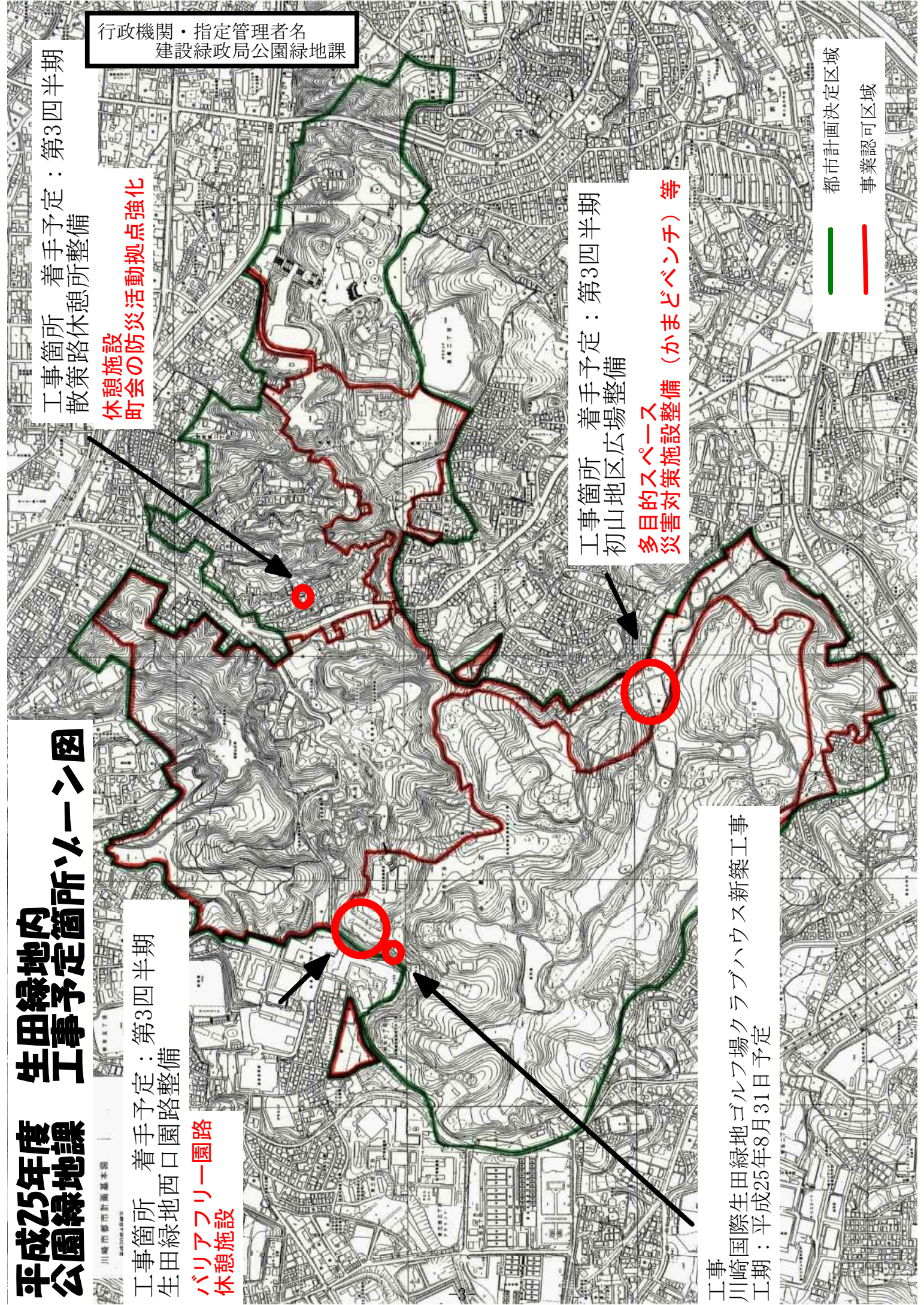
行政機関・指定管理者名  
建設緑政局公園緑地課

工事箇所 着手予定：第3四半期  
初山地区広場整備

多目的スペース  
災害対策施設整備（かまどベンチ）等

工事  
川崎国際生田緑地ゴルフ場クラブハウス新築工事  
工期：平成25年8月31日 予定

都市計画決定区域  
事業認可区域



行政・指定管理者等 事業予定

H25年 4月 19日

行政機関・指定管理者名

川崎市建設緑政局緑政部 生田緑地整備事務所

生田緑地又はその周辺で行う事業等の内容

時期	事業内容	場所	参加予定人数
H25. 5月～ H26. 3月	園路等の施設補修、樹木剪定等	生田緑地内(指 定管理業務範 囲外)	
H25. 11月～ H26. 3月(予 定)	しょうぶ池施設補修(四阿、園路等)	しょうぶ池	

※ 記入欄が不足する場合は、別紙に記入して添付してください。

行政・指定管理者等 事業予定

平成25年 4月16日

行政機関・指定管理者名

多摩区役所地域振興課

生田緑地又はその周辺で行う事業等の内容

時期	事業内容	場所	参加予定人数
9月23日 (月祝) 16時～20時	<p>●生田緑地コミュニティコンサート (目的) 「水と緑と学びのまち多摩区」の象徴である生田緑地を会場としたコンサートを開催し、区民が生田緑地の自然に親しみ、愛着を深める機会を提供する。 (内容) 生田緑地中央広場付近及びかわさき宙と緑の科学館プラネタリウム内でのコンサート</p>	生田緑地中央広場付近および「かわさき宙と緑の科学館」	500人程度
10月19日(土) 9時半～15時	<p>●多摩区民祭 (目的) 区民一人ひとりが担い手となれる祭を通じて、心温かい地域コミュニティを作り、暮らしやすい快適なまちづくりを推進する。 (内容) オープニングパレード、ステージ(開会式、17演目)、抽選会、出店出展(80店舗)、宿河原お囃子、県川崎工科高校によるミニ南武線、川崎フロンターレ協賛キックターゲット、生田緑地内3施設特別割引(かわさき宙と緑の科学館、日本民家園(無料)、岡本太郎美術館(観覧料100円))</p>	生田緑地内	72,000人(実績)
3月8日(土)か 9日(日) 10時～15時	<p>●自然体験のつどい (目的) 青少年の健全育成に取り組む区内の団体が連携し、自然の恵みを認識し、郷土への理解と愛着を深めて、青少年が自然を大切にするという気持ちを育てていくことを目的とする。 (内容) ネイチャーゲーム、自然に関するパネル展示、おもちゃづくり(風車、竹笛、紙ヒコーキ)、スポーツチャレンジ(縄跳び、片足立ち、輪投げ)、ペットボトルボーリング、磁石釣り、スタンプラリー、科学館でかわさきの自然体験など</p>	生田緑地中央広場および「かわさき宙と緑の科学館」	約800人(実績)

※ 記入欄が不足する場合は、別紙に記入して添付してください。

事業評価シート 資料8 日本民家園 平成25年度事業計画  
展示

平成25年4月1日現在

事業名	日程	会場	内容等
企画展 「白川の郷」	-5/26		旧山下家住宅をテーマとした展示 展示解説月1回
「建築史家大岡實の建築」	7/2-11/24	山下家2階	大岡實博士の建築作品と設計活動をテーマとした展示 展示解説月1回
「五箇山」	1/4-5/25		旧江向家住宅をテーマとした展示 展示解説月1回
常設展 文化財建造物展示	通年	園内	移築・復原した古民家等25件
本館展示		本館展示室	民家及び民家の生活に関する展示
石造物展示		園内	園路沿い 道祖神・庚申塔・馬頭観音等
民俗資料展示		各古民家	生活用具・農具等
展示 年中行事展示	毎月	北村・清宮・原	節句雛・田植え祝い・盆棚・小正月飾り等古民家の年中行事を展示
展示 雪囲い	11月-3月	菅原家	雪と寒さを防ぐ雪囲いを再現
工芸館 藍T	4/17-5/28		型染め、絞り染めによる藍染めTシャツの展示
工芸館 干支	12月-1月	伝統工芸館	講座受講者と工芸館スタッフによる型染め作品の展示
工芸館 講座作品			
<b>教育普及活動</b>			
民家園講座 300歳の民家	6/8・15	原家・園内	外山明彦(園職員)
建築史家大岡實の建築	7/6・13		青柳憲昌(立命館大)、松浦芳夫、松浦隆(大岡建築研究所)、安田徹也(安田工務店)、田村央貴(園職員)
未定	12月		未定
五箇山	2月		大野敏(横浜国大准教授)、渋谷卓男・田村央貴(園職員)
ボランティア講座	1月	原家ほか	新規会員向け、畑山拓登・外山明彦・渋谷卓男・田村央貴他園職員
体験 わら細工	5/12、10月、11月、12月		ぞうり、わらじ、しめ縄など 民具製作技術保存会
竹細工	4/29、6/9、7月、11月	原家、作田家	六つ目かご、菱四つ目かご、手付き六つ目かご 民具製作技術保存会
はた織り	6/2・9・16、11月		裂き織り、綿の実から糸まで(糸紡ぎ) 民具製作技術保存会
親子体験	8/4・11		あしなか、ガリガリ、裂き織り 民具製作技術保存会
藍染	4/20・21、10月、2月	伝統工芸館	初級(2回連続×2回)、中級(2回連続)
型染め	7/20・21、9月、12月	宿場・信越	初級、中級、干支(各2回連続)
特別公開 夜の民家園	4/20・21、10月		昔話、夜なべ仕事 炉端の会・民具製作技術保存会
日船越の舞台	9月-10月(土日祭)		国指定重要有形民俗文化財の内部公開 炉端の会
無料開園	11/3	全園	
農村歌舞伎	11/3	船越の舞台	秋川歌舞伎あきさの座(東京都無形文化財)
むかし遊び	11/3	太田家他	民具着用体験・輪投げ・竹馬・機織りなど 民具製作技術保存会
民技会作品展示・頒布会	5/3-6、10月-11月	太田、原	頒布会は日祝のみ 民具製作技術保存会
伝統技術実演	11/3・4	佐々木家他	堂宮彫刻など 伝統技術技法を保存継承する会、日本水引工芸研究会



芸能	人形浄瑠璃	9/22	工藤家	相模人形芝居下中座(国指定重要無形民俗文化財)		
緑地	生田緑地サマ・ミュージアム	8/4	緑地全体	納涼民家園(打ち水・水鉄砲・井戸汲み・蚊帳・民家でごろ寝他)		
	多摩区民祭	10/19	緑地全体	無料開園日 骨董市 (旧所在地交流事業同時開催)		
催し物	むかし話	奇数月2回、偶数月3回	作田家ほか	おはなし万華鏡、みちのくむかし語り、大平悦子氏、日本民話の会		
	お茶会	4/28、5/3・6、秋2回	佐々木家	川崎市茶華道協会、静楽会		
	おと絵がたり	5/12	佐々木家	おと絵がたりの会		
	むかし遊び	5/3-5	作田家ほか	民具製作技術保存会		
	邦楽	4/20、5/5	作田家	箏とチェロ・ギター、和太鼓		
	お茶作り実演	5/10	岩澤家	炉端の会		
	お蚕さまの絹糸	7/7	野原家	繭から絹糸を取り出す、くず繭から糸をずり出す 民技会		
	小正月モノヅクリ	1/12	北村家	まゆ玉団子作りと飾りつけ 民具製作技術保存会		
	お月見をしよう	9/14	北村、科学館	十五夜のお供え作り、科学館では月の観望 炉端の会ほか		
	旧所在地交流事業	5/19、10/19、20	ピクチャーセンター	白川郷記録映像上映会、五箇山民俗芸能公演		
	実演大工仕事、大工入門	10月	作田家	昔の大工仕事実演と、大工仕事の体験 神奈川土建川崎多摩支部他		
	お正月を遊ぶ	1/4	作田家他	正月遊び、餅つき、獅子舞等 着物で入園無料 三吉野、炉端の会、民技会		
	文化財防火デー関連事業	1月	太田家他	太田家焼損小屋公開と焼損復旧工事映像上映		
	屋根葺き替え見学会	2月	未定	外山明彦(園職員)		
ガ 解 イ 説 ド	民家解説	年10回	園内	1時間で1つの村を案内		
床 上 公 開	園内ガイド	通年	園内	土・日・祝は午前と午後、平日は午後 炉端の会		
	団体ガイド	年間	園内	団体の希望に応じ園内をガイド(日本語・英語) 炉端の会		
	民具製作実演	毎日	3-5棟	囲炉裏に火を入れ、床上部分を来訪者に公開・解説 炉端の会		
	民技会40周年記念講演会	不定期日曜	園内	わら、竹細工、機織り、紙すき 民具製作技術保存会、柄戸忠二		
	学校体験学習	8/4、10/6、11/10	ピクチャーセンター	真家相生(大妻女子大)、田中宣一(成城大)、柳平則子(相川郷土資料館) 予定		
	学校見学(体験学習なし)	年間	園内	大八車・井戸汲み・石臼・天秤棒・背負子の体験 園職員		
	博物館実習	6月-12月	園内	5回、各10日間		
	<b>調査研究・広報・施設管理</b>					
	研 究 査 究	移築民家旧所在地調査	江向家、水車小屋			
		収蔵資料整理	江向家・山田家の関係資料、大岡資料(建築)			
広 報	刊行物	『収蔵品目録19 旧江向家住宅』『建築史家大岡實の建築』				
	印刷物	民家園だより、催し物カレンダー、学校向け優待券				
維 施 持 設	古民家等保存修理工事	屋根/岩澤・蚕影山祠堂、水車/水車小屋、雨漏り応急処置、壁・建具・敷居・土間三和土などの補修				
	園内整備	総合防災(自火報)耐震関係(補強/鈴木、設計/三澤、耐震方針検討)、植栽整備、倒木・危険木伐採、園路補修、案内板補修・作成など				

行政・指定管理者等 事業予定

25年 4月 19日

行政機関・指定管理者名

\_\_\_\_\_ かわさき宙と緑の科学館（青少年科学館）

生田緑地又はその周辺で行う事業等の内容

時期	事業内容	場所	参加予定人数
5月～1月	「生きもの探検教室」の開催 小学年を対象とした教室でのフィールドワーク 5/26 6/23 9/22 10/27 11/24 12/22 1/26	生田緑地内	20
5月～9月	「自然調査員養成講座」の開催 市民を対象とした講座でのフィールドワーク 5/17 5/23 6/7 6/12 6/21 9/12 9/25	生田緑地内	30
4月～3月	「生田緑地観察会」の開催 市民を対象とした生田緑地観察会 4/7・14・21 5/5・12・19 6/2・9・16 7/7・14・21 8/4・11・18 9/1・8・15 10/6・13・20 11/3・10・17・24 12/8・15 1/12・19・26 2/2・9・16 3/2・9・16	生田緑地内	20～50

※ 記入欄が不足する場合は、別紙に記入して添付してください。

# 平成25年度活動計画書（案）

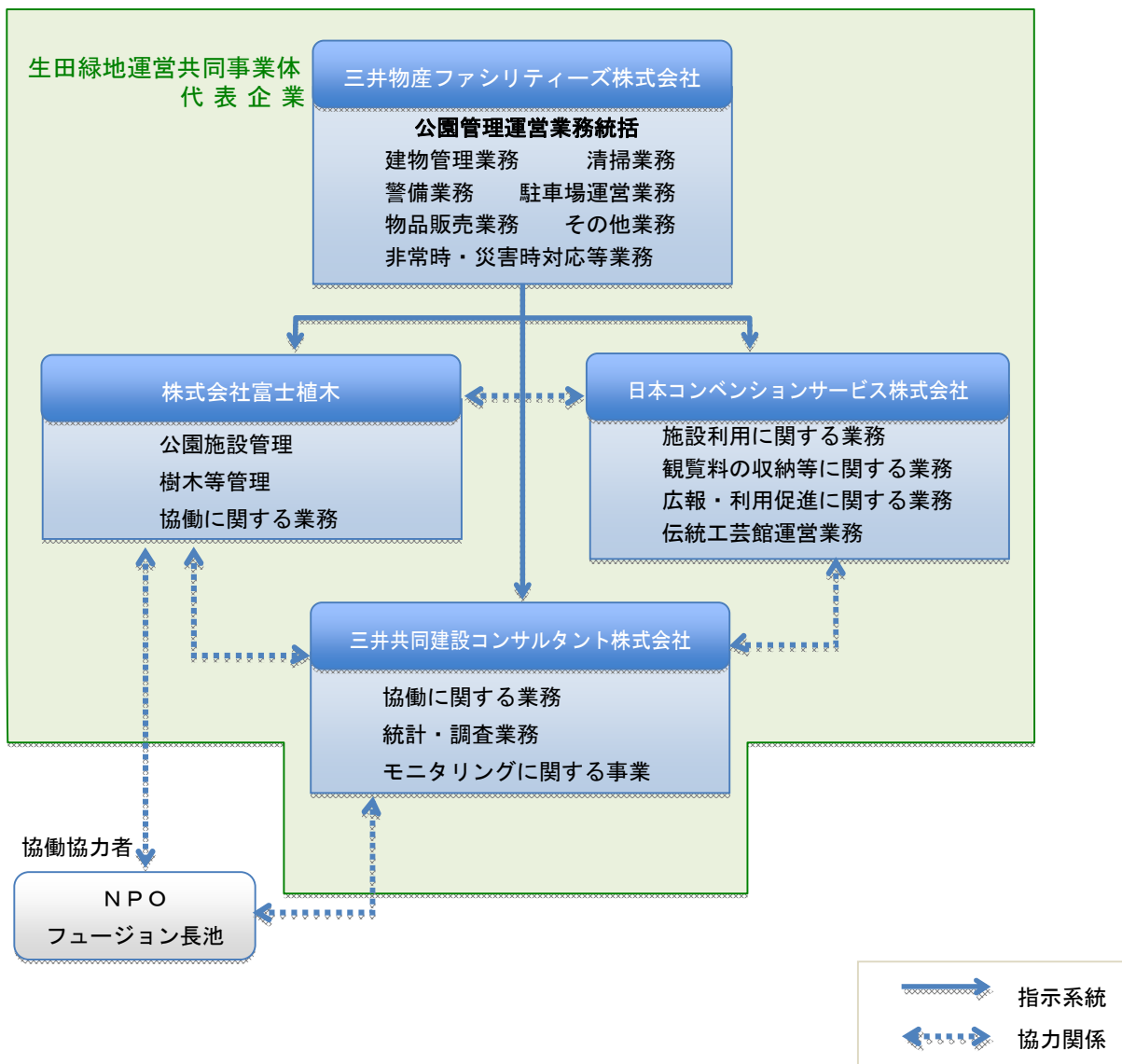


私たちはつなぎます。

## 1. 管理運営体制

### 共同事業体の構成と役割

私たち「生田緑地運営共同事業体」は、代表企業である三井物産ファシリティーズ株式会社を中心として、各社それぞれが培ってきた技能とノウハウを活かし、一丸となって生田緑地の魅力向上に取り組みます。



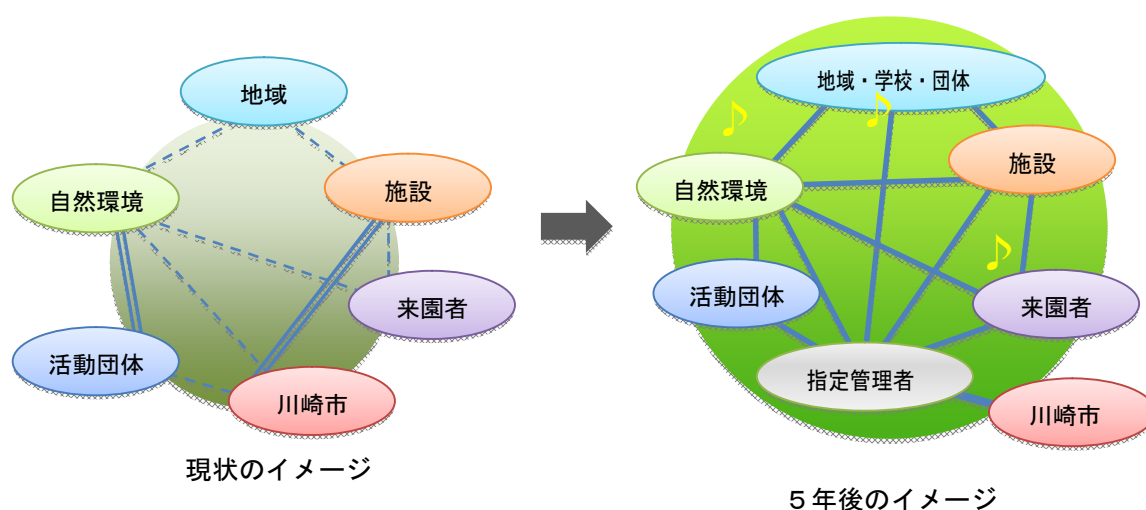
## 2. 管理運営の基本方針

### 私たちの基本理念

私たちは、これまで別々に管理運営していた緑地や施設を来園者や多様な主体の参画を得ながら横断的に管理することにより、地域の誇りとして愛され、支えられる緑地として将来へ伝えていきます。生田緑地と施設をつなぐ、来園者や様々な主体を生田緑地につなぐ、後世へとつなぐ、それら様々な“つなぐ”が私たちのコンセプトです。

### 緑地と来園者、様々な主体をつなぎます

これまでのステークホルダーの関係性を考慮して連携を強めます。また、来訪者や多様な主体の維持管理・運営への参加性を高めます。



### 目標とする将来像と3つの視点と計画

来園者が、生田緑地の価値を理解し、誰もが気持ちよく過ごすため  
ルールとマナーを守り、何度でも訪れたいくなる緑地

#### その1：生田緑地の価値

- 自然、里山、貴重な生物等のまとまりのある貴重な緑地環境と歴史が残り、これに携わる市民活動が盛んに行われています。
- 文化・歴史・芸術・科学施設が一堂に会する総合的な文化拠点です。
- 市民の憩い・活動・学習等の多様なオープンスペースとしての活動空間です。

#### その2：ルールとマナー

- 自然環境が利用者によって適切に保全・活用がなされます。
- 来園者が気持ちよく過ごせるための良質な環境とサービスを提供します。
- 来園者がルールを理解し、気持ちよく過ごせる空間となります。

#### その3：何度でも訪れたいくなる

- リピーターが増え、またその魅力を高める事により新規の来園者も増えます。
- 周辺地域との連携性を向上して絆を強め、生田緑地全体としての価値を向上させます。
- 川崎市そして首都圏の財産として、将来へ引き継いでいきます。

### 3. 維持管理業務

#### 自然環境の保全・活用と安全・快適な利用環境の提供に関する基本方針

- ・ 市民活動団体等がこれまで行ってきた活動と意向について把握します。
- ・ 自然環境を保全しながら、マネジメント会議が定める「生田緑地の自然の保全・利用方針」に基づき、緑地内の維持管理業務を運営と一緒にを行います。
- ・ 緑地内に自然を解説するサイン等を設置して生田緑地の自然を身近に感じて頂けるよう積極的に情報発信することで、利用者と自然環境をつなぎます。

#### 市民団体等との協働による植生管理の管理方針

- ・ 市民の公平な利用に配慮し、市民団体等が心地よく活動できる場づくりに努めます。
- ・ 指定管理者として市民団体等の設立目的や意向等を尊重し、自然環境保全管理会議において市民活動団体の調整を行い、協力しながら管理を進めます。
- ・ 市民活動団体と接する窓口を1カ所に統一し、多様な活動団体に対して、情報の伝達不足や意思決定の差異が発生しないようコミュニケーションの促進と意向把握を進めます。

#### 施設ごとの管理方針

##### 東口ビジターセンター

交流施設として多くの来園者の安全を担保するために関係法令を遵守して、日常点検と定期点検を実施します。来園者をお迎えするオープン前に指差し確認を行います。

排水設備等にごみ・泥・その他障害物が入らないように、きれいにします。大雨の後には落ち葉や泥が集まりやすいので特に注意して管理を行います。

##### 西口サテライト

環境を意識した施設であるので明るく快適な空間を維持します。また、生田緑地の情報を発信する機能を最大限に発揮させるため、展示照明の照度低下と球切れに注意します。

植栽の剪定時期を調整することで美しく管理し、排水設備や溝などについても清掃を徹底して清潔に保ちます。

##### 生田緑地整備事務所

ボランティア団体の拠点として改修中ですが、施設を快適に使って頂けるように空調装置の保守点検を実施して省エネと機能保持に努めます。

外構の排水設備や溝、水路等に泥や落ち葉が堆積しないように日常的に清掃を心掛けます。ボランティア活動をされる利用者が施設を気持ちよくお使い頂けるように入念に清掃を心掛け、美観を保ちます。

##### 岡本太郎美術館

作品にとって良好な湿・温度環境を維持するために、空気熱源ヒートポンプの取り扱いを含めて豊富な経験と知識、技術を有する者が点検作業を行います。

美術館の美観を高め、来館者に気持ちよく作品をお楽しみ頂けるように、利用者に配慮しながらきめ細やかな植栽管理を行います。大階段脇の流れについては苔の除去を行って清潔を保ちます。

### 日本民家園

機器を最良の状態にしてトラブルの発生を未然に防ぎます。空調機設備と換気扇の種類・作業内容を的確に把握し、効率的な点検と清掃を実施します。

文化財の保護については十分に注意して作業を行い、落枝によって文化財に損傷を与えないように、枯れ枝は見つけ次第速やかに除去します。燻煙業務については火の取り扱いに細心の注意を払い、薪は不要木を活用して各古民家裏に適切な樹種のを配備します。

### 青少年科学館

豊富な経験と知識、技術を有する者が保守点検を行います。また、特に子供の来館者が多い施設であるので、きれいで安全な水の提供に努めます。

植栽管理は入念に行い、怪我の原因は速やかに除去します。きめ細やかな清掃を心掛け、排水設備や溝、水路等を清潔に保ちます。特に大雨の後の清掃は重点的に行います。

### 枅形山展望台

周囲にはソメイヨシノをはじめとした落葉樹も多く、大雨の後には落ち葉が排水設備に集中します。点検パトロールと一体となった維持管理業務で、迅速に問題の解消に努めます。溝、水路にごみや泥などが入らないようにきれいな状態を維持するよう努めます。

## 清掃業務を横断的に行うための管理方針

- ・ 現在の清潔な状況を維持し、機能だけではなく、見た目においても利用者が快適に使えるように保ちます。ただし、ワックス・洗剤については、建物内において化学物質アレルギーへの対応策として、必要な濃度以上の使用を避けます。
- ・ 緑地内清掃については希少な動植物を踏圧やその他作業から保護するため、予め生育場所等について情報を共有して極力侵入を避け、周辺においても薬品の使用は控えます。
- ・ 清掃スタッフの移動中や緑地内日常清掃において、不法投棄物を発見した場合には速やかに業務責任者に通報し、業務責任者は統括責任者と対応を検討して、その日のうちに応急的な対応を実施します。
- ・ 各施設の指揮命令系統を整え、問題点を洗い出します。
- ・ 作業員には、各施設の特徴を把握させるため、教育を徹底します。

## 警備業務を横断的に行うための管理方針

- ・ 安全かつ確実な警備体制を確立するため、適正人数を配置します。
- ・ 警備スタッフは各施設の情報（要警備箇所）等を記載した業務日報を作成し、治安状況等を含めた情報の共有化による維持管理業務全体の効率化を図ります。
- ・ いかなる事態にも対応できる最も確実な体制を構築するため、指揮命令系統を整えます。
- ・ 詳細な“警備業務マニュアル”を作成し、作業員全員で共有します。
- ・ 施設ごとの情報も積極的に共有し、迅速な対応に役立てます。
- ・ 危険箇所（死角等）の徹底調査を行い、全従事スタッフで共有します。
- ・ 他業務の従事スタッフからも情報を募り共有することで、事故及び危険防止を強化する連絡体制を構築します。
- ・ 民家園については、無線機・集音機・新総合防災システム等にも習熟し、駆使できるよう努めます。

## 4. 運營業務

### 運營業務に関する基本方針

- ・ 生田緑地及び3館の設置目的と事業内容を十分理解し、要求水準を満足する基本的な業務内容について習熟します。
- ・ 3館の運営については、各施設の特性を生かして施設間の連携を図り、総合的なサービスの提供に努めます。
- ・ 生田緑地マネジメント会議や各々の市民活動団体と積極的なコミュニケーションを図り、日常的な意向や要望の把握に努めます。

### 一体的な広報・情報発信業務の方針と計画

- ・ 東口ビジターセンターに広報担当を配置し、3館に配置している広報担当を組織的に束ねて情報共有を行い、広報方針を一致させます。また、各広報担当者が連携して技能の共有・向上に努めます。
- ・ 印刷物及びホームページのデザインは、分かり易く、的確で正確な情報と優れたデザインで、“生田緑地ブランド”のイメージを高めます。
- ・ タイムリーな情報提供に努め、利用者が何度も訪れたいくなるような広報を実施します。

### ホームページを利用した情報発信の方針

- ・ 私たちは、生田緑地の全体広報の最適化を図り、ホームページの一体的な運用をします。
- ・ 構成企業の実績を活かして的確で正確な情報と優れたデザインでホームページを作成します。
- ・ 円滑な運用が可能となるように引継いだホームページの作成・運用を行い、迅速な更新作業を行うとともに新たなコンテンツの追加など内容の充実を図ります。
- ・ 3館のホームページの利便性を高め、利用促進と来園につなげます。

### 企画イベントその他の取り組みの方針

- ・ 生田緑地を3館、そして利用者を“つなげる”ための取り組みを積極的に進めます。
- ・ 多様な主体の活動や周辺地域についても、一体的な情報発信を行います。
- ・ 生田緑地マネジメント会議に諮り、利用者マナーの注意書きを制作し、東口ビジターセンターに掲示します。
- ・ 生田緑地と3館を歴史でつなぐ“生田緑地ぐるっとガイドツアー”を様々な主体と連携して開催していきます。また、イベントにおいてマナー向上の啓発も行っていきます。

### 協働に関する業務の取組方針

- ・ 生田緑地では、多くの市民活動団体が、公園の維持管理や動植物を守る活動、活気あるまちを目指す活動、博物館の運営を支える文化活動などを行っています。

- ・ これら市民活動団体は、様々な目的で多様な活動を行っており、これらの団体間の調整や多様な主体や来園者の参画による連携を拡大していくことが必要とされています。
- ・ 生田緑地マネジメント会議は、参加団体の意向をよく把握しながら、事務局業務を行います。
- ・ 生田緑地ボランティア拠点（生田緑地整備事務所）において、参加団体の意向をよく把握します。
- ・ 協働事業に関しては、これまでのイベントや観察会を、効果的に継続するため、連絡調整・情報発信を行い、地域との連携を強化していきます。
- ・ 生田緑地整備事務所や生田緑地マネジメント会議全体会において、積極的な情報交換に努めます。
- ・ 生田緑地整備事務所には、常駐の協働担当者（緑地維持管理スタッフと兼任）を配置して収集した情報をもとに、定期的に生田緑地マネジメント会議におけるアドバイザー、資料作成者等と情報を共有して対応策を検討していきます。

### 生田緑地ボランティア拠点の運営に関する業務の方針と計画

- ・ 市民活動団体等ボランティアの活動拠点として、活動者が気軽に訪れ、活動者間及び管理者とのコミュニケーションの場、情報交換の場となるようにします。
- ・ 緑地管理の拠点として、生田緑地整備事務所業務責任者、協働担当者、緑地維持管理及び公園施設管理スタッフを常時配置します。
- ・ 協働担当者は、主に市民活動団体との情報交換に努め、日常的な意向や要望を把握します。
- ・ 公園緑地の指定管理を市民協働で実践している協働協力者（NPOフュージョン長池のスタッフ）及び生田緑地マネジメント会議事務局が定期的に訪れ、協働担当者の収集した情報を基に対処策を検討します。また、得られた情報は生田緑地マネジメント会議の運営、資料作成に活かします。
- ・ 緑地維持管理及び公園施設管理スタッフは、挨拶や事故防止を徹底し、市民活動団体等が、気持ちよく活動できるようにします。

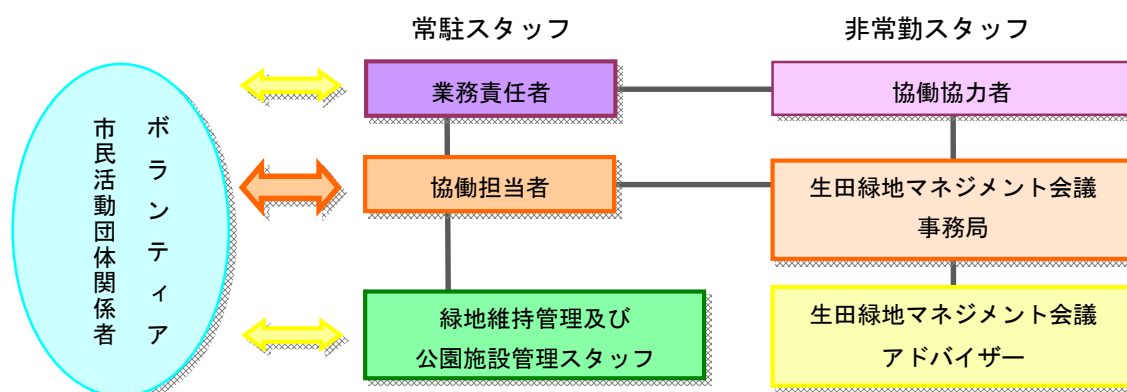


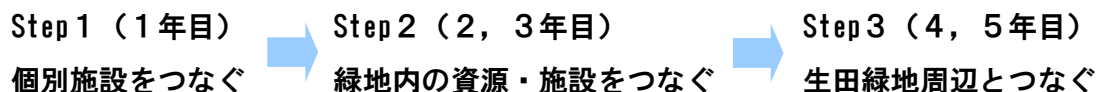
図 ボランティア拠点の運営体制



## 5. 自主事業

### 自主事業の基本方針と計画

- ・ 私たちは指定管理業務を3段階で取り組んでいます。そこで自主事業についても同じ姿勢で、生田緑地をつなぐことで魅力を向上させます。



- ・ 直接的に企画から実施までを内製で行う自主事業を“直接自主事業”、生田緑地の魅力向上と利用者へのサービス向上を目的に企業や団体などから持ち込まれたイベント等については“間接自主事業”と区別をして実施します。
- ・ 初年度は直接自主事業に注力し、新しく生田緑地に加わる私たちが中心となって事業を実施します。徐々に関係性が築けるようになったら間接自主事業として各主体に取り組んでもらいます。企画や事前準備に関しては私たちが総力を挙げてサポートします。

### 平成25年度主な事業内容

#### ①生田緑地ぐるっとガイドツアー **直接**

生田緑地全体の魅力と歴史を解説する“生田緑地ぐるっとガイドツアー”を地元の市民団体や歴史研究家等と連携して開催します。稲城三郎重成の墓石といわれる五輪塔や枳形山城跡を散策しながら、生田緑地の隠れた本当の姿について体感することができます。マナーについても啓発を行います。

#### ②つなげるオブジェの設置 **直接**

東口ビジターセンター、3館へつながるように緑をつなげていきます。東口ビジターセンターに生田緑地を訪れてくれたことへのウェルカムボードを設置して、来園者が自然と館から館へ足を運んで頂けるように、生田緑地で見られる動物の木製のオブジェによる道案内等を提案していきます。訪れた施設以外の施設にも行ってみたいくなるように各館の特徴やイメージを花やオブジェで表現します。時期と内容については、生田緑地マネジメント会議に協議を行い、合意形成が図れた段階で実施します。

#### ③どこかでおはよう体操の実施 **直接**

スタッフと職員の健康増進と就労環境の改善を兼ねて、一般の方々が誰でも参加できるラジオ体操を生田緑地のどこかで開催している環境を作ります。子どもの生活習慣の改善や、高齢者の介護予防だけでなく、日常のコミュニケーションによる社会関係資本の強化を図ります。生田緑地マネジメント会議と連携して、定期的 to 実施します。

#### ④市民公開講座 **直接**

利用者の満足度及び将来の利用者に対して生田緑地に足を運んでいただく機会を創出するために市民公開講座を1回開催します。幅広い層に生田緑地に足を運んでいただく最初のアプローチとして効果的です。

#### ⑤子どもものづくり教室 **直接**

緑地内の自然を利用したイベントを実施します。生田緑地の自然に触れ、生田緑地をより知って貰うイベントを実施します。市民活動団体にも協力を仰ぎ、協働して実施します。

- (案)
- ・間伐材で椅子づくり体験
  - ・木と竹でオリジナル楽器づくり
  - ・職人さんになろう、門松づくり

#### ⑥生田緑地写真コンクールの開催 **直接**

利用者から生田緑地で撮影した写真を公募して写真展を開催します。テーマを決めて定期的に行うことで、撮影のための来園と受賞確認のための来園を期待します。審査を経た受賞作品には私たちから参加賞の他に生田緑地にちなんだ賞品を提供します。実施方法については、生田緑地マネジメント会議に協議を行い、合意形成が図れた段階で実施します。

#### ⑦地元商店街の情報収集・情報発信 **直接**

東口ビジターセンター等緑地内施設に新たにスタンドを設置して商店街の商店等のマップやパンフレット等による紹介・PRを積極的に行います。これにより、市内経済の活性化を図り、周辺の商店街と連携を深め、回遊性を高める効果が期待されます。

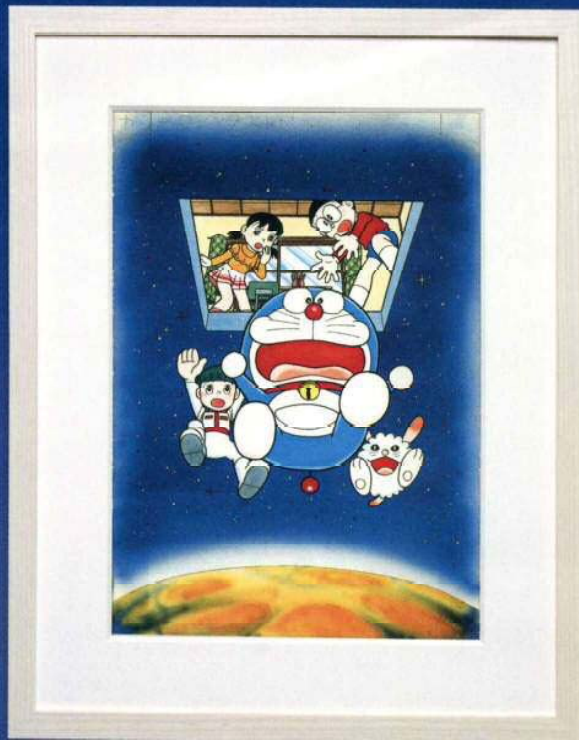
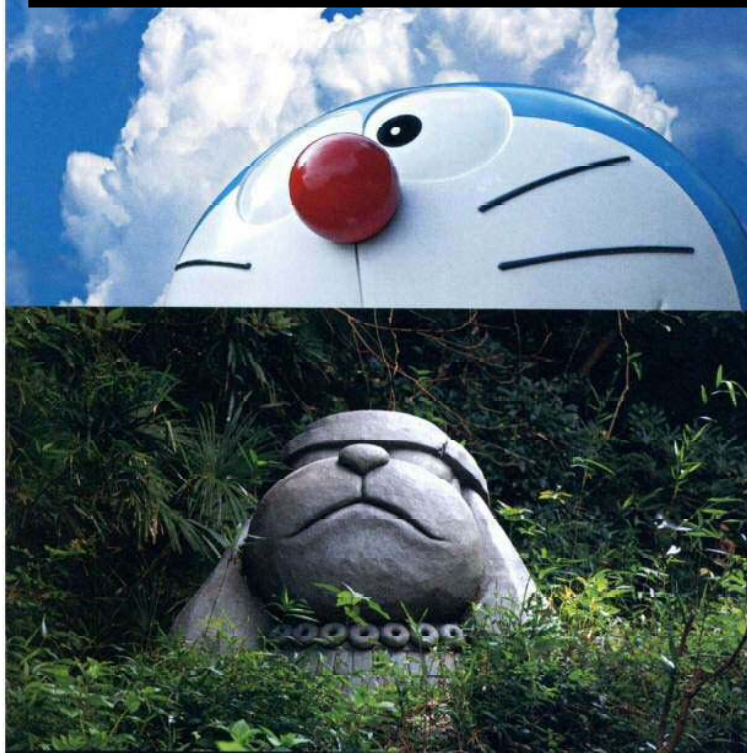
#### ⑧フリーマーケットの開催 **間接**

これまでも人気の高かったフリーマーケットを継続進化させて実施します。特に生田緑地らしい商品を販売する出店者を増やし、更に利用者が満足するイベントにしていきます。私たちにとっても生田緑地と施設を広くPRする絶好の機会でもあるので、市及び教育委員会と協議をして、生田緑地を紹介する特別展示や3館に関連するグッズの販売等を行います。

#### ⑨飲食・物販等サービスの提供 **直接** **間接**

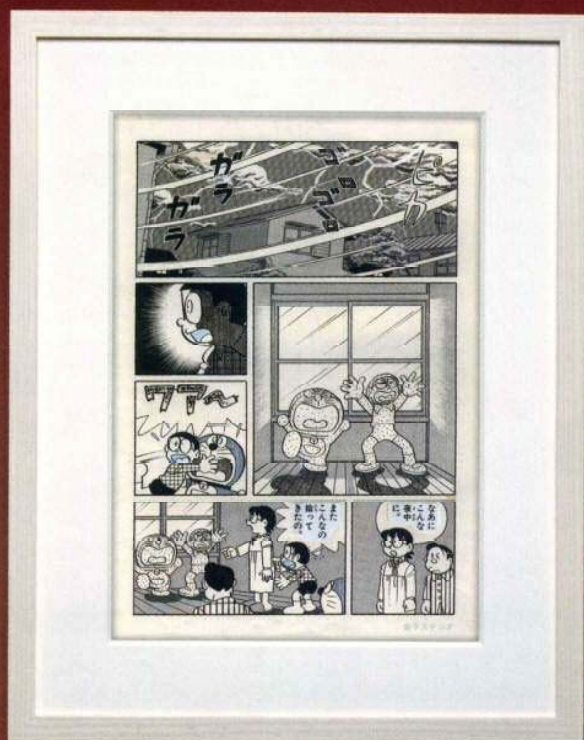
イベント時や繁忙期等の利用者の利便性を高めるための飲食や物販等のサービスの提供を検討し、実施して参ります。

行政機関・指定管理者名  
 藤子・F・不二雄ミュージアム指定管理者  
 (株式会社藤子ミュージアム)

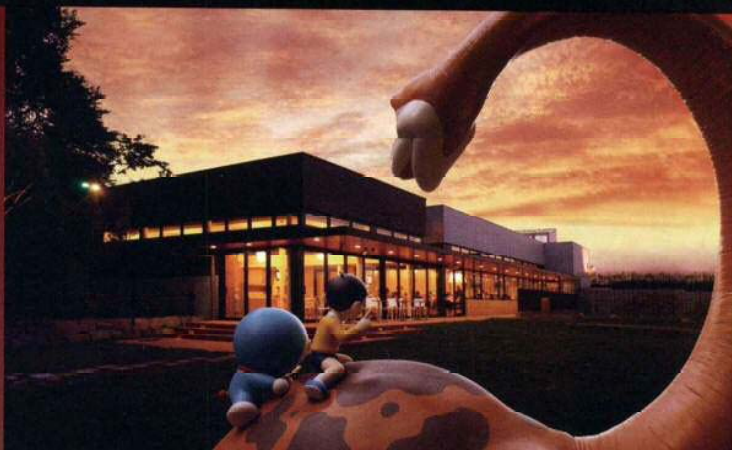


大長編ドラえもん「のび太の宇宙開拓」より

2013年、川崎市 藤子・F・不二雄ミュージアムは、生まれ変わります。



大長編ドラえもん「のび太の魔界大冒険」より



川崎市 藤子・F・不二雄  
 FUJIKO・F・FUJIO MUSEUM

原画展「大長編ドラえもん」2013 第一期 1/25～

藤子・F・不二雄ミュージアム 2F 展示室 II にて開催 第二期：2013年6月(予定) 第三期：2013年9月(予定)

# 藤子・F・不二雄ミュージアム 原画展「大長編ドラえもん」 2013年1月25日スタート!

オープンから1年4か月。

『川崎市 藤子・F・不二雄ミュージアム』が  
はじめての大規模な展示替えを行います。

2013年の展示テーマは藤子・F・不二雄先生の  
ライフワークとも言うべき「大長編ドラえもん」シリーズ。  
記念すべき第1作『のび太の恐竜』から  
先生がペンを持たれた最後の作品である  
第18作『のび太のねじ巻き都市冒険記』までの  
カラーの扉絵を公開する他、貴重な原画を多数展示いたします。

「大長編ドラえもん」は、いつもの「ドラえもん」とすこし違います。  
ひとつは、映画の原作として描かれたということ。  
そしてもうひとつは、主人公が「のび太」だということ。  
いつもドラえもんにたよってばかり、何をやらせてもドジなのび太が、  
大長編の時だけはちょっと頼もしく感じます。

「のび太は、私自身なんです。」とおっしゃっていた藤子・F・不二雄先生が、  
大長編を執筆される時には、どんな気持ちでペンを持たれていたのか？  
のび太、ドラえもん、しずかちゃん、ジャイアン、スネ夫 — 5人の仲間たちを  
中心とした大冒険の物語に、わくわく胸を踊らせながら  
S(すこし)F(ふしぎ)な物語の構想を練っていたに違いありません。  
そんな先生の思いを、原画の前で感じてください。

先生のアイデアノートに記されたアイデアの“タネ”が  
大きく、大きく、膨らんだ「大長編ドラえもんシリーズ」。  
これから1年間にわたって、先生が描かれた数多くの原画を展示していきます。  
みなさんも胸をわくわくさせながら、ご来館ください!



愛用の机と膨大な蔵書・資料本を展示する  
「先生の部屋」



代表作の直筆カラー原画などを  
展示する「展示室Ⅰ」



原画展「大長編ドラえもん」を展示する  
「展示室Ⅱ」



切り絵をもとに作られた動物の  
オブジェが出迎える  
「どうぶつたちの部屋」



小さな子どもたちが楽しく遊べる  
「キッズスペース」



自由にまんがを読める  
「まんがコーナー」



いろんなキャラクターに  
出会える「はらっば」



ビー助とのび太たちが  
待っている絶好の写真スポット

## 川崎市 藤子・F・不二雄ミュージアム原画展「大長編ドラえもん」開催スケジュール

第1期 2013年1月25日～ 第2期 2013年6月(予定) 第3期 2013年9月(予定)

※展示内容は、各期の前に改めて発表いたします。



## 川崎市 藤子・F・不二雄ミュージアム

〒214-0023 川崎市多摩区長尾2丁目8番1号  
お問い合わせダイヤル 0570-055-245(9:30~18:00)  
開館時間: 10:00~18:00  
休館日: 毎週火曜日、年末年始

### 交通のご案内

小田急線およびJR南武線 登戸駅よりシャトルバス9分  
(大人200円、小児100円)  
小田急線 向ヶ丘遊園駅より徒歩16分、  
JR南武線 宿河原駅より徒歩15分  
ミュージアムには駐車場はございませんので、  
公共交通機関のご利用をお願いいたします。

### 完全予約制

みなさまにゆっくりご覧いただけるように、  
日時指定による予約制の入館です。  
入館時間は1日4回。(入れ替え制ではございません)

入館チケットは全国のローソンで  
購入できます。

川崎市在住の方は市内のJTB店舗で購入できます。(要証明書)

<http://fujiko-museum.com>

### 入館チケット(入館引換券)

券種	大人・大学生	高校・中学生	子ども(4歳以上)
料金	1,000円	700円	500円

※3歳以下は無料です。※上記料金はすべて税込です。

入館時間	入館締切時間
10:00	10:30
12:00	12:30
14:00	14:30
16:00	16:30

協賛

朝日新聞

odakyu

信頼される安心を、社会へ。  
SECOM

パナソニック

川崎国際生田緑地ゴルフ場事業計画書(2013年度)

実施日	事業名	目的・内容	募集人員
			募集対象
			参加費
4/1(月) 8/4(日) 8/19(月) 2/2(日)	市民開放日 * 8/19ジュニアレッスンイベント * 冬季積雪日も開放(1日)	ゴルフ場施設を開放し、移動動物園、そり遊び スナックゴルフ、花見など市民に供用する。 夏休みを利用してゴルフファアの底辺拡大を 目的にジュニアレッスン会を開催 マツ等の苗木を植樹するイベントを開催(2月)	約10,000名/年4回 川崎市民その他 ジュニアゴルファー 無料
6/14(金) 9/13(金)	東急レディスゴルフ予選	東急グループ全国大会の予選会を開催し 参加賞の提供や全国大会の出場枠をかけて、 女性ゴルファーの獲得、満足度アップを図る。	1,000名(目標) 一般女性ゴルファー 無料
10/27(日) 10/28(月)	東急レディスゴルフ全国大会	全国東急グループゴルフ場の各コースの 代表2名を沖縄・宮古島での全国大会に招待	2名(予選から選抜) 一般女性ゴルファー 無料
7/25(木) 7/31(水)	川崎市民デー	川崎市内在住者・在勤者を特別料金にて受入 市民の健康増進と生田緑地の魅力向上を目的 に開催	約1,500名/7日間 川崎市民、在勤者 特別プレー料金
5/6/7/9月 1/2/3月 各月1日	シニア、レディスデー	シニア満60歳以上の方、レディスデーは女性 の方を対象に特別料金での受入 プロレッスンを交えて親睦会も開催予定	約2,000名/各7日開催 シニア、レディス 特別プレー料金
8/5(月) 8/7(水)	川崎市民選手権大会予選	川崎市内在住者・在勤者を対象に市民選手権 大会の出場権をかけて開催 参加賞有、決勝通過者は記念品贈呈	約600名/3日間 川崎市民、在勤者 参加費 ¥1,000
9/26(木)	川崎市民選手権大会決勝	予選通過者にて決勝大会開催 予選参加費から記念品贈呈	約180名 予選通過者 無料
10/10(木)	市長杯争奪市民ゴルフ大会	川崎市スポーツ協会主催による生涯スポーツ 推進を図る一環として市民スポーツ活動に 寄与する。	約180名 川崎市民 特別プレー料金
毎月	オープンコンペ	ゴルフメーカー、物産品を賞品としたコンペ -halfコンペによりどなたでも気軽に参加が 可能	約120名/1回 オープンエントリー 参加費 ¥1,000
7/12/2月	お取引先懇親コンペ	取引先業者を集めての懇親コンペを 定例開催(年3回予定)	80名(1回) 取引先業者、その他 参加費 ¥2,500
3/4(火)	レディスチャリティコンペ	女性限定のオープンコンペ 女性向けの賞品、ランチ、販売会など 参加費有	約200名 女性のみ(貸切) 参加費 ¥1,000
7月~8月	夜の自然観察会	生田緑地の魅力を体験して頂くため、既存の 観察会を実施。 夏休み期間中に1回実施予定	約50名 無料

行政・指定管理者等 事業予定

25年 4月 19日

行政機関・指定管理者名

4館連携事業

- ・藤子・F・不二雄ミュージアム
- ・日本民家園
- ・青少年科学館
- ・岡本太郎美術館

生田緑地又はその周辺で行う事業等の内容

時期	事業内容	場所	参加予定人数
7月20日～ 9月1日	生田緑地4館連携スタンプラリー実施	生田緑地	

行政・指定管理者等 事業予定

25年 4月 19日

- ・生田緑地サマーミュージアム実行委員会
- ・かわさき宙と緑の科学館
- ・日本民家園
- ・岡本太郎美術館

生田緑地又はその周辺で行う事業等の内容

時期	事業内容	場所	参加予定人数
平成25年 8月4日(日) 11時～19時	生田緑地サマーミュージアム	生田緑地	7,000人

※ 記入欄が不足する場合は、別紙に記入して添付してください。

## 多摩区運動普及推進員の会 年間予定（案）

平成25年度 会員用

運動や健康について学び、地域の方へ運動の楽しみや健康づくりを伝えていきましょう！  
飲み物を忘れずに、運動しやすい服装でお越し下さい。

日時	内容	会場
4月22日 (月) 13:30~	☆体力に合わせたトレーニング（講師：近藤政隆氏） ☆はつらつ健康教室Ⅰ・Ⅱ計画	保健福祉センター 講堂
5月27日 (月) 13:30~	☆かわさき健康づくり21について（保健福祉センター保健師） ☆はつらつ健康教室Ⅰ・Ⅱ計画	保健福祉センター 講堂
6月24日 (月) 13:30~	総会&健康落語（喜楽亭笑吉氏）	保健福祉センター 講堂
7月19日 (金) 9:30~	<b>はつらつ健康教室Ⅰ</b> 練功十八法（講師：今川みゆき氏） 多摩区みんなの公園体操	生田緑地
8月26日 (月) 13:30~	☆応急手当の方法（日本赤十字社） ☆はつらつ健康教室Ⅰ振り返り・Ⅱ計画	保健福祉センター 講堂
9月30日 (月) 13:30~	☆活動に役立つコミュニケーション（講師：湊 真里氏） ☆はつらつ健康教室Ⅱ計画	保健福祉センター 講堂
10月25日 (金) 9:30~	<b>はつらつ健康教室Ⅱ</b> ウォーキング in 生田緑地 体操・上を向いて歩こう	生田緑地
11月25日 (月) 13:30~	☆スポーツ推進員について（仮） ☆はつらつ健康教室Ⅱ振り返り・Ⅲ計画	保健福祉センター 講堂
12月25日 (水) 13:30~	<b>はつらつ健康教室Ⅲ</b> 自彊術（講師：前田和彦氏） 体操・上を向いて歩こう	保健福祉センター 講堂
平成26年 1月27日 (月) 13:30~	☆足腰に負担をかけずに運動を行うポイント（講師：小田 祥大氏） ☆はつらつ健康教室Ⅲ振り返りⅣ計画・来年度へ向けた話し合い	保健福祉センター 講堂
2月24日 (月) 13:30~	<b>はつらつ健康教室Ⅳ</b> ナナミヨガ（講師：田中茂利氏） 多摩区いきいき体操	保健福祉センター 講堂
3月24日 (月) 13:30~	☆救命救急法（多摩消防署・応急手当普及指導員） ☆はつらつ健康教室Ⅳ振り返り、来年度の計画	保健福祉センター 講堂

### ① 定例会・学習会

- ・定例会：各団体の情報交換やはつらつ健康の計画・準備・振り返りの場
- ・学習会：運動普及推進員の知識や技術のブラッシュアップの場

### ② はつらつ健康教室

区民を対象とした運動を通じた健康の普及啓発の場。公園体操・いきいき体操・ウォーキング体験教室の普及の場

### 【お問い合わせ】

多摩区役所保健福祉センター  
地域保健福祉課

TEL 044-935-3294

FAX 044-935-3276